

## IX. Liste des servitudes relatives aux voies ferrés – (TI)

Code	Commune	Désignation de l'ouvrage	date de l'acte
TI	Etampuis, Saint-Victor l'Abbaye, Saint-Maclou de Folleville, Vassonville, Saint-Denis-sur-Scie, Val-de-Scie, Heugleville-sur-Scie, Gonnevill-sur-Scie, Notre-Dame du Parc, Saint-Crespin, Les Cents-Acres, Longueville-sur-Scie, Dénestanville, Crosville-sur-Scie, Anneville-sur-Scie	Ligne Rouen - Dieppe	
TI	Saint-Ouen du Breuil, Beautot, Fresnay-le-Long, Eaimpuis	Ligne Clères - Le Havre	

# SERVITUDES DE TYPE T1

## SERVITUDES DE PROTECTION DU DOMAINE PUBLIC FERROVIAIRE

Servitudes reportées en annexe des PLU et des cartes communales en application des articles R. 151-51 et R. 161-8 du code de l'urbanisme et figurant en annexe au Livre 1er dans les rubriques :

### II – Servitudes relatives à l'utilisation de certaines ressources et équipements D – Communications c) Transport ferroviaire ou guidé

Il convient de distinguer deux catégories de servitudes d'utilité publique (SUP) concernant le transport ferroviaire :

- Les servitudes de protection du domaine public ferroviaire (**Fiche T1**) : cette catégorie regroupe les servitudes instituées le long de l'emprise de la voie ferrée instituées en application des articles L. 2231-1 à L. 2231-9 du code des transports et les servitudes de visibilité aux abords des passages à niveau instituées en application de l'article L. 114-6 du code de la voirie routière ;
- Les servitudes en tréfonds (**Fiche T3**) : elles sont instituées en application des articles L. 2113-1 à L. 2113-3 du code des transports et confèrent au maître d'ouvrage de l'infrastructure de transport public ferroviaire le droit d'occuper le volume en sous-sol nécessaire à l'établissement, l'aménagement, l'exploitation et l'entretien de l'infrastructure souterraine de transport.

## 1 Fondements juridiques

### 1.1 Définition

#### 1.1.1 Servitudes le long de l'emprise de la voie ferrée applicables aux propriétés riveraines du domaine public ferroviaire

##### Définition de l'emprise de la voie ferrée

L'emprise de la voie ferrée est définie à l'article R. 2231-2 du code des transports, selon le cas, à partir :

- De l'arête supérieure du talus de déblai, ou du nu arrière du mur de soutènement ou de la paroi revêtue associée ;
- De l'arête inférieure du talus du remblai, ou du nu avant du mur de soutènement ou de la paroi

revêtue associée ;

- Du bord extérieur des fossés ;
- Du bord extérieur de l'ouvrage d'art aérien ;
- Du bord extérieur du quai ;
- De la surface extérieure, ou extrados, de l'ouvrage d'art souterrain ;
- De la clôture de la sous-station électrique ;
- Du mur du poste d'aiguillage ;
- De la clôture de l'installation radio.

A défaut, à partir d'une ligne tracée, soit à :

- 2,20 m pour les lignes ou sections de ligne où il n'est pas circulé ou circulé jusqu'à 160 km/ h, à partir du bord extérieur du rail de la voie ferrée ;
- 3 m pour les lignes ou section de lignes où il est circulé à plus de 160 km/ h, à partir du bord extérieur du rail de la voie ferrée.

## **Servitudes le long de l'emprise de la voie ferrée**

### **Servitudes d'écoulement des eaux (article L. 2231-2 du code des transports)**

Les servitudes d'écoulement des eaux prévues par les articles 640 et 641 du code civil sont applicables aux propriétés riveraines du domaine public ferroviaire. Tout déversement, écoulement ou rejet direct ou indirect, qu'il soit diffus ou non, d'eaux usées, d'eaux industrielles ou de toute autre substance, notamment polluante ou portant atteinte au domaine public ferroviaire, est interdit sur le domaine public ferroviaire.

### **Servitudes portant sur les arbres, branches, haies ou racines empiétant sur le domaine public ferroviaire (article L. 2231-3 et R. 2231-3 du code des transports)**

Il est interdit d'avoir des arbres, branches, haies ou racines qui empiètent sur le domaine public ferroviaire, compromettent la sécurité des circulations ou gênant la visibilité de la signalisation ferroviaire. Les propriétaires sont tenus de les élaguer, de les tailler ou de les abattre afin de respecter cette interdiction.

Pour des raisons impérieuses tenant à la sécurité des circulations ferroviaires, les opérations d'élagage, de taille ou d'abattage des arbres, branches, haies ou racines peuvent être effectuées d'office, aux frais du propriétaire, par le gestionnaire.

### **Distances minimales à respecter pour les constructions (articles L. 2231-4 et R. 2231-4 du code des transports)**

Sont interdites les constructions (autres qu'un mur de clôture) ne respectant pas les distances minimales d'implantation mentionnées ci-dessous :

- 2 mètres à partir de l'emprise de la voie ferrée définie à l'article R. 2231-2 du code des transports ;
- 3 mètres à partir de la surface extérieure ou extrados des ouvrages d'arts souterrains ;
- 6 mètres à partir du bord extérieur des ouvrages d'art aériens.

Cette interdiction de construction ne s'applique pas aux procédés de production d'énergies renouvelables intégrés à la voie ferrée ou installés aux abords de la voie ferrée, dès lors qu'ils ne compromettent pas la sécurité des circulations ferroviaires, le bon fonctionnement des ouvrages, des systèmes et des équipements de transport ainsi que leur maintenabilité.

**Distances minimales à respecter concernant les terrassements, excavations ou fondations (articles L. 2231-5 et R. 2231-5 du code des transports)**

Des distances minimales par rapport à l'emprise de la voie ferrée ou, le cas échéant, par rapport à l'ouvrage d'art, l'ouvrage en terre ou la sous-station électrique doivent être respectées.

Lorsque la voie se trouve en remblai de plus de 3 mètres au-dessus du terrain naturel, la distance est égale à la hauteur verticale du remblai, mesurée à partir du pied du talus.

Il est interdit de réaliser, dans une distance inférieure à 50 mètres de l'emprise de la voie ferrée et sans la mise en œuvre d'un système de blindage, tout terrassement, excavation ou fondation dont un point se trouverait à une profondeur égale ou supérieure aux deux tiers de la longueur de la projection horizontale du segment le plus court le reliant à l'emprise de la voie ferrée.

**Distances minimales à respecter concernant les dépôts et les installations de système de rétention d'eau (articles L. 2231-6 et R. 2231-6 du code des transports)**

Une distance minimale de 5 mètres par rapport à l'emprise de la voie ferrée doit être respectée concernant les dépôts, de quelque matière que ce soit, et les installations de système de rétention d'eau.

**Possibilité de réduire les distances à respecter concernant les constructions, terrassements, excavations, fondations ou dépôts, installations de système de rétention d'eau (article L. 2231-9 du code des transports)**

Lorsque la sécurité et l'intérêt du domaine public ferroviaire le permettent, les distances mentionnées aux articles L. 2231-4, L. 2231-5 et L. 2231-6 peuvent être réduites en vertu d'une autorisation motivée délivrée par le représentant de l'Etat dans le département, après avoir recueilli l'avis du gestionnaire d'infrastructure et, le cas échéant, du gestionnaire de voirie routière. Cette autorisation peut éventuellement être assortie de prescriptions à respecter pour préserver la sécurité de l'infrastructure ferroviaire et des propriétés riveraines.

**Obligation d'information préalable auprès du gestionnaire d'infrastructure concernant les projets de construction, d'opération d'aménagement ou d'installation pérenne ou temporaire (articles L. 2231-7 et R. 2231-7 du code des transports)**

Les projets de construction, d'opération d'aménagement ou d'installation pérenne ou temporaire, y compris les installations de travaux routiers, envisagés à une distance de moins de 50 m par rapport à l'emprise de la voie ferrée ou à une distance de 300 à 3000 m d'un passage à niveau, font l'objet d'une information préalable auprès du gestionnaire d'infrastructure et, le cas échéant, du gestionnaire de voirie routière. L'arrêté du 30 juillet 2025 fixe la liste des établissements et des catégories de projets soumis à une obligation d'information préalable auprès du gestionnaire d'infrastructure ferroviaire en fonction de leur distance avec un passage à niveau (distance de 300 à 3000 mètres selon les cas) ainsi que ceux qui y sont soumis lorsqu'ils sont situés à une distance de moins de 50 mètres de l'emprise de la voie ferrée.

De plus, sur proposition du gestionnaire d'infrastructure et, le cas échéant, du gestionnaire de voirie routière, le représentant de l'Etat dans le département peut imposer des prescriptions à respecter

pour préserver la sécurité de l'infrastructure ferroviaire et, le cas échéant, routière et des propriétés riveraines.

Le gestionnaire d'infrastructure est informé par le maître d'ouvrage d'un projet de construction, d'opération d'aménagement, ou d'installation pérenne ou temporaire, y compris les installations de travaux routiers, dès lors que le projet est arrêté dans sa nature et ses caractéristiques essentielles et avant que les autorisations et les actes conduisant à sa réalisation effective ne soient pris.

Le gestionnaire d'infrastructure dispose d'un délai de deux mois à compter de la réception de l'information pour proposer au représentant de l'Etat dans le département d'imposer des prescriptions à respecter pour préserver la sécurité de l'infrastructure ferroviaire et, le cas échéant, routière ainsi que celle des propriétés riveraines.

#### **Servitudes permettant la destruction des constructions, terrassements, excavations, fondations ou dépôts, installations de système de rétention d'eau existants (article L. 2231-8 du code des transports)**

Lors de la construction d'une nouvelle infrastructure de transport ferroviaire, si la sécurité ou l'intérêt du service ferroviaire l'exigent, le représentant de l'Etat dans le département peut faire supprimer les constructions, terrassements, excavations, fondations ou dépôts, de quelque matière que ce soit, ainsi que les installations de système de rétention d'eau, existants dans les distances mentionnées aux articles L. 2231-4, L. 2231-5 et L. 2231-6 du code des transports.

#### **Entretien des constructions existantes lors de la construction d'une nouvelle infrastructure de transport ferroviaire (article L. 2231-8 et R. 2231-8 du code des transports)**

Lors de la construction d'une nouvelle infrastructure de transport ferroviaire les constructions existantes qui ne respectent pas les dispositions de l'article L. 2231-4 et dont l'état a été constaté dans des conditions précisées à l'article R. 2231-8, peuvent uniquement être entretenues dans le but de les maintenir en l'état.

### **1.1.2 Servitudes de visibilité aux abords des passages à niveau**

Les servitudes de visibilité s'appliquent à la diligence de l'autorité gestionnaire de la voie aux propriétés riveraines ou voisines du croisement à niveau d'une voie publique et d'une voie ferrée (article L. 114-6 code de la voirie routière).

Ces servitudes génèrent des obligations et des droits :

- L'obligation de supprimer les murs de clôtures ou de les remplacer par des grilles, de supprimer les plantations gênantes, de ramener et de tenir le terrain et toute superstructure à un niveau au plus égal niveau qui est fixé par le plan de dégagement (1° de l'article L.114-2) ;
- L'interdiction absolue de bâtir, de placer des clôtures, de remblayer, de planter et de faire des installations quelconques au-dessus du niveau fixé par le plan de dégagement (2° de l'article L.114-2) ;
- Le droit pour l'autorité gestionnaire de la voie d'opérer la résection des talus, remblais et de tous obstacles naturels de manière à réaliser des conditions de vue satisfaisantes (3° de l'article L.114-2).

Un plan de dégagement détermine pour chaque parcelle les terrains sur lesquels s'exercent les servitudes de visibilité et définit ces servitudes. Ce plan est approuvé par le représentant de l'Etat dans le département, le conseil départemental ou le conseil municipal, selon qu'il s'agit d'une route nationale, d'une route départementale ou d'une voie communale (article L.114-3).

## 1.2 Références législatives et réglementaires

### Anciens textes :

- Décret-loi du 30 octobre 1935 modifié portant création de servitudes de visibilité sur les voies publiques, abrogé par la loi n°89-413 du 22 juin 1989 relative au code de la voirie routière (partie législative) et par le décret n°89-631 du 4 septembre 1989 relatif au code de la voirie routière (partie réglementaire) ;
- Loi du 15 juillet 1845 sur la police des chemins de fer - Titre Ier : mesures relatives à la conservation des chemins de fer (articles 1 à 11).

### Textes en vigueur :

- Articles L. 2231-1 à L. 2231-9 du code des transports ;
- Articles R. 2231-1 à R. 2231-8 du code des transports ;
- Articles L. 114-1 à L. 114-3, L.114-6 du code de la voirie routière ;
- Articles R. 114-1, R.131-1 et s.et R. 141-1 et suivants du code de la voirie routière
- Arrêté du 30 juillet 2025 fixant les catégories de projets soumis à une obligation d'information préalable auprès du gestionnaire d'infrastructure

## 1.3 Décision

- Pour les servitudes le long de l'emprise de la voie ferrée : instituées de plein droit par les textes législatifs et réglementaires ;
- Pour les servitudes de visibilité : plan de dégagement approuvé par le représentant de l'Etat dans le département, le conseil départemental ou le conseil municipal.

## 1.4 Restrictions de diffusion

Aucune restriction de diffusion pour cette catégorie de SUP. La SUP peut être diffusée, est visible et téléchargeable dans la totalité de ses détails.

# 2 Processus de numérisation

## 2.1 Responsable de la numérisation et de la publication

### 2.1.1 Précisions concernant le rôle des administrateurs locaux et des autorités compétentes

Les administrateurs locaux et les autorités compétentes jouent des rôles différents en matière de numérisation et de publication des SUP dans le portail national de l'urbanisme.

◇ Administrateur national

L'IGN est désigné comme administrateur national. Il crée les comptes des administrateurs locaux et leur accorde les droits d'administration par catégorie de SUP. Pour certaines catégories de SUP, il joue également le rôle « d'administrateur local » décrit ci-dessous et gère les comptes des gestionnaires de SUP nationaux.

#### ◇ Administrateur local

L'administrateur local doit disposer au préalable des droits d'administration pour chaque catégorie de SUP avant de procéder à la création du compte qui lui est adressée par l'autorité compétente. S'il ne dispose pas des droits d'administration pour la catégorie, il adresse une demande à l'administrateur national en précisant la catégorie de SUP concernée, via le formulaire d'assistance en ligne (<https://www.geoportail-urbanisme.gouv.fr/contact/>).

Après avoir vérifié que la personne qui sollicite des droits de publication sur le géoportail de l'urbanisme (autorité compétente) est bien gestionnaire de la catégorie de SUP, l'administrateur local crée son compte et lui donne des droits de publication de la SUP sur le territoire relevant de sa compétence (commune, département, région, etc.).

Il assure également l'animation de l'alimentation du GPU sur son territoire et est le contact privilégié des autorités compétentes pour tout sujet relatif au GPU. En cas de besoin, il fait l'intermédiaire entre les autorités compétentes et l'équipe d'administration nationale

#### ◇ Autorité compétente

L'autorité compétente est responsable de la numérisation et de la publication des SUP sur le portail national de l'urbanisme. Elle peut, si elle le souhaite, confier la mission de numérisation à un prestataire privé ou à un autre service de l'État. Dans cette hypothèse, la publication restera de sa responsabilité.

#### ◇ Prestataire

Le prestataire peut tester la conformité du dossier numérique avec le standard CNIG SUP. S'il est désigné par l'autorité compétente délégataire, il téléverse le dossier numérique dans le GPU.

### 2.1.2 Administrateurs locaux et autorités compétentes

Concernant les servitudes le long de l'emprise de la voie ferrée, l'autorité compétente est le gestionnaire de l'infrastructure. Ainsi concernant le réseau ferré géré par SNCF Réseau, l'IGN est administrateur national et l'autorité compétente est : SNCF Immobilier / Département Systèmes d'Information.

Concernant les servitudes de visibilité aux abords des passages à niveau : l'administrateur local est : la DDT/DIR et l'autorité compétente est : la DDT/DIR, le département ou la commune, selon qu'il s'agit d'une route nationale, d'une route départementale ou d'une voie communale.

## 2.2 Où trouver les documents de base

Recueil des actes administratifs de la Préfecture pour les plans de dégagement.

Annexes des PLU et des cartes communales.

## 2.3 Principes de numérisation

Application du standard CNIG SUP (Conseil national de l'information géolocalisée).

La dernière version du standard CNIG SUP est consultable et téléchargeable ici : <http://cnig.gouv.fr/ressources-dematerialisation-documents-d-urbanisme-a2732.html>

Création d'une fiche de métadonnées respectant les dernières consignes de saisie des métadonnées SUP via le [générateur de métadonnées en ligne sur le GPU](#).

## 2.4 Numérisation de l'acte

- Pour les servitudes instituées le long de l'emprise de la voie ferrée : copie des articles L. 2231-1 à L. 2231-9 du code des transports et coordonnées du gestionnaire de l'infrastructure ferroviaire ;
- Pour les servitudes de visibilité : copie du plan de dégagement approuvé.

## 2.5 Référentiels géographiques et niveau de précision

Les informations ci-dessous précisent les types de référentiels géographiques et de méthodes d'acquisition à utiliser pour la numérisation des objets SUP de cette catégorie ainsi que la gamme de précision métrique correspondante. D'autres référentiels ou méthodes de précision équivalente peuvent également être utilisés.

Les informations de précision (mode de numérisation, échelle et nature du référentiel) relatives à chaque objet SUP seront à renseigner dans les attributs prévus à cet effet par le standard CNIG SUP.

<b>Référentiels :</b>	<b>BD Ortho/PCI VECTEUR</b>
<b>Précision :</b>	<b>Métrique</b>

## 2.6 Numérisation du générateur et de l'assiette

### Servitudes le long de l'emprise de la voie ferrée

#### Le générateur

Le générateur est l'infrastructure de transport ferroviaire. Il est défini de la manière suivante :

- La voie ferrée lorsqu'elle est localisée sur le domaine public ferroviaire (actifs fonciers de SNCF Réseau et SNCF Gares & Connexions) ;
- Le passage à niveau.

Le générateur est de type linéaire concernant la voie ferrée. Il est ponctuel lorsqu'il est relatif à un passage à niveau.

### **L'assiette**

L'assiette des servitudes correspond à une bande de terrains dont la largeur varie en fonction du générateur :

- Ligne tracée à 50 m à partir de l'emprise de la voie ferrée correspondant à la distance de recul la plus importante visée à l'article R. 2231-7 du code des transports ;
- Distance de 300 à 3000 mètres autour des passages à niveau, selon l'importance des projets et celle de leur impact sur les infrastructures ferroviaires et les flux de circulation avoisinants (article R. 2231-7 du code des transports).

L'assiette est de type surfacique.

## **Servitudes de visibilité aux abords des passages à niveau**

### **Le générateur**

Les générateurs sont l'infrastructure de transport ferroviaire et la voie publique adjacentes à un passage à niveau.

Les générateurs sont de type linéaire.

### **L'assiette**

L'assiette correspond à la bande de terrains situés au croisement d'une voie ferrée et d'une voie publique sur lesquels s'exercent les servitudes de visibilité. Elle correspond aux parcelles ou terrains identifiés dans le plan de dégagement.

Elle est de type surfacique.

## **3 Référent métier**

Ministère de la transition écologique et de la cohésion des territoires  
Direction générale des infrastructures de transport et des mobilités  
Tour Séquoia

92055 La Défense Cedex

# Annexes

## 1. Procédure d'institution du plan de dégagement

Le plan de dégagement est soumis à une enquête publique ouverte par l'autorité exécutive de la collectivité territoriale ou de l'établissement public de coopération intercommunale, propriétaire de la voie. Elle est organisée conformément aux dispositions du code des relations entre le public et l'administration dans le respect des formes prévues par les plans d'alignement.

Le plan est notifié aux propriétaires intéressés et l'exercice des servitudes commence à la date de cette notification (article R.114-1 et R.114-4 du code de la voirie routière).

Le plan de dégagement est approuvé par le représentant de l'Etat dans le département, le conseil départemental ou le conseil municipal selon que la route est nationale, départementale ou communale (article L.114-3).

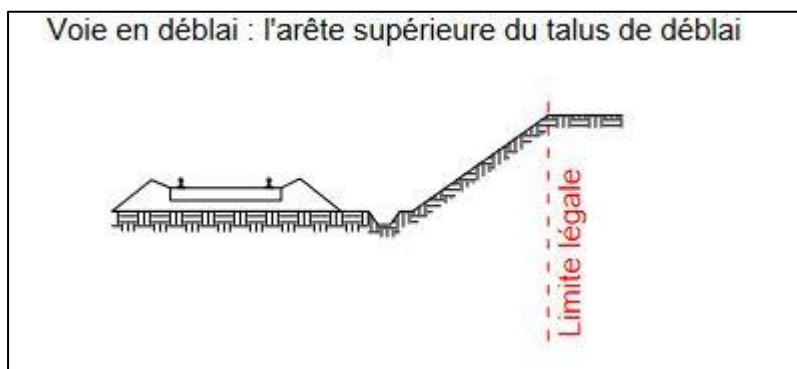
Lorsqu'un plan de dégagement a été institué par un arrêté préfectoral les propriétaires doivent se conformer à ses prescriptions.

## 2. Matérialisation de l'emprise de la voie ferrée pour le calcul des distances de recul à respecter

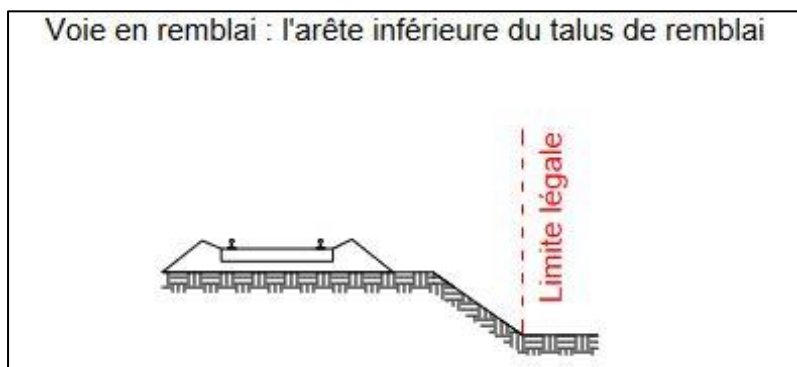
Les distances de recul précisées aux articles R. 2231-4 à R. 2231-6 du code des transports s'appliquent à partir de l'emprise de la voie ferrée définie à l'article R. 2231-2 du code des transports et représentée à titre illustratif par SNCF Réseau dans les schémas ci-dessous figurant la limite légale\*.

\* la limite légale correspond à l'emprise de la voie ferrée.

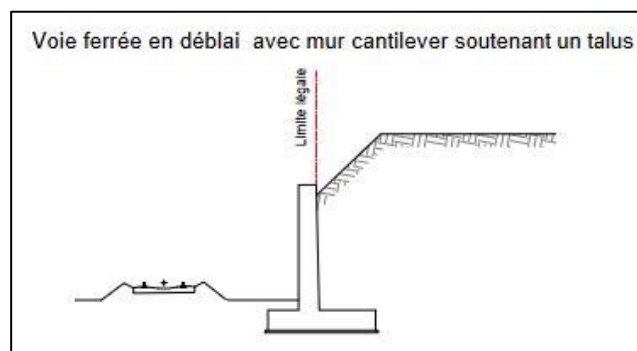
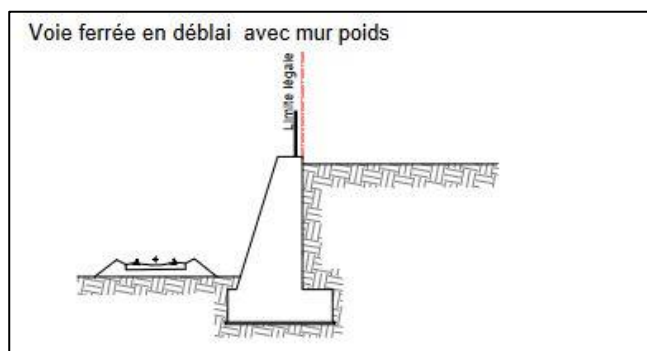
### - Arête supérieure du talus de déblai :

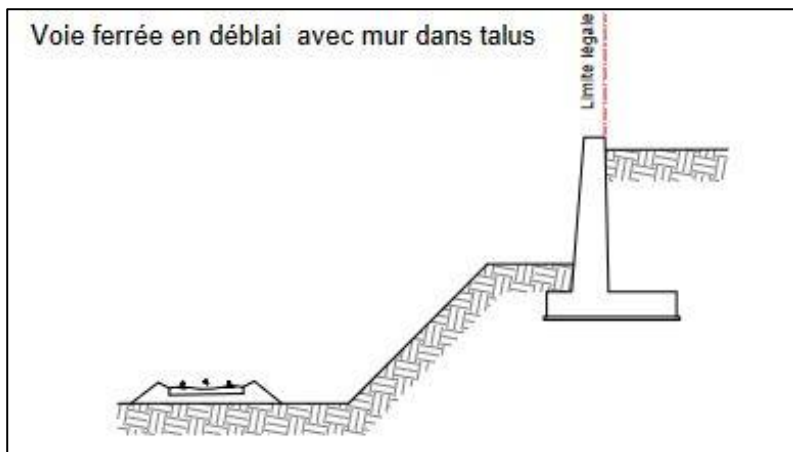


### - Arête inférieure du talus du remblai :

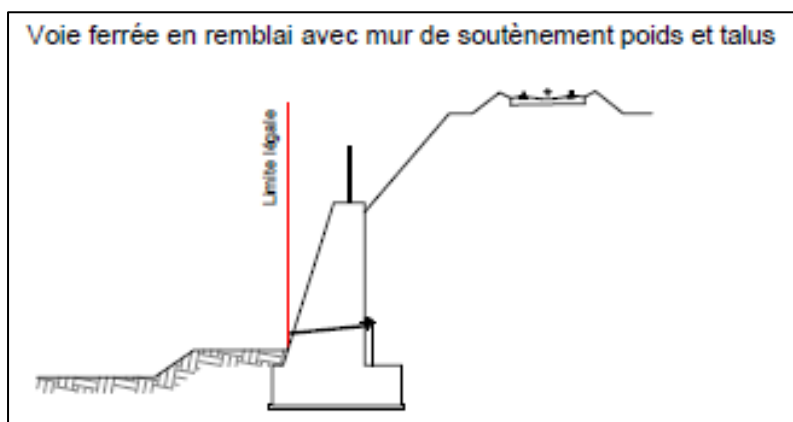


### - Nu arrière du mur de soutènement ou de la paroi revêtue associée :

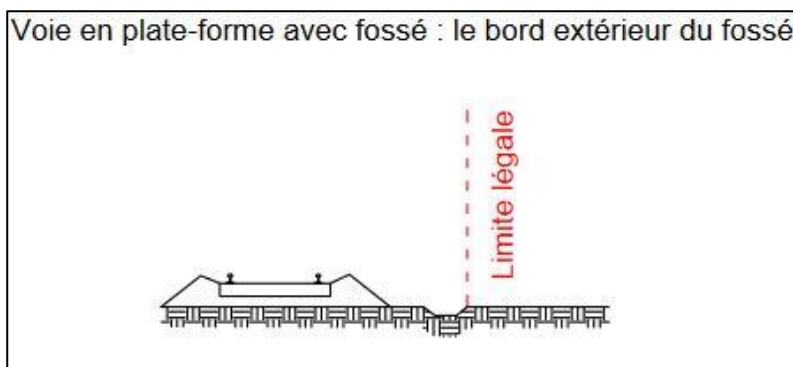




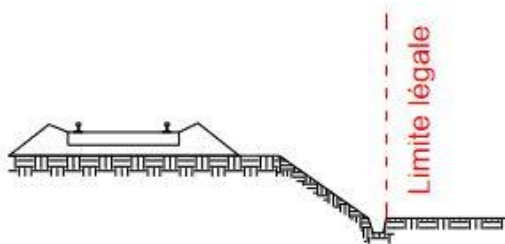
- Nu avant du mur de soutènement ou de la paroi revêtue associée :



- Du bord extérieur des fossés :

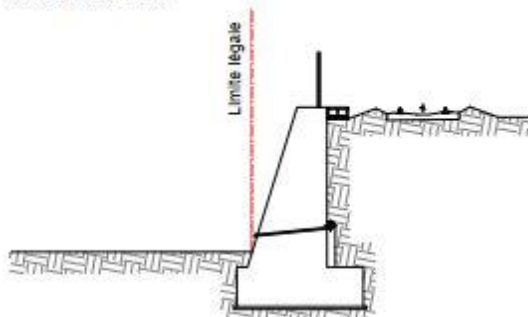


Voie en remblai : le bord extérieur du fossé si cette voie en comporte un

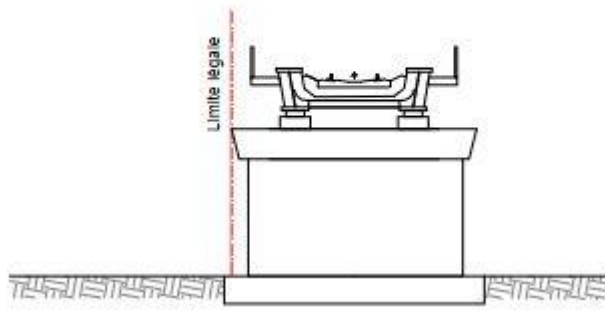


- Du bord extérieur de l'ouvrage d'art aérien :

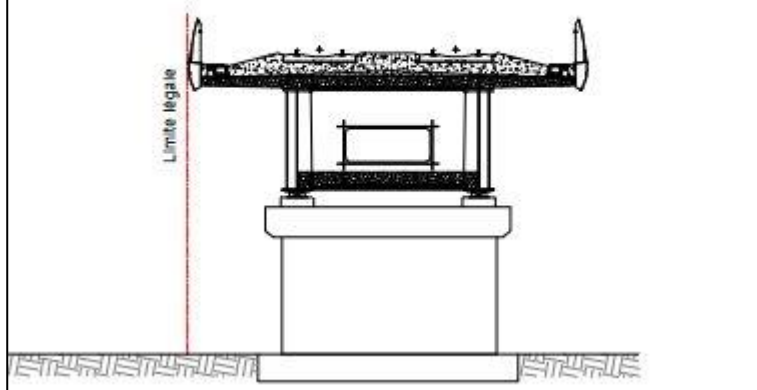
Ouvrage d'art aérien : voie ferrée en remblai avec ouvrage de soutènement



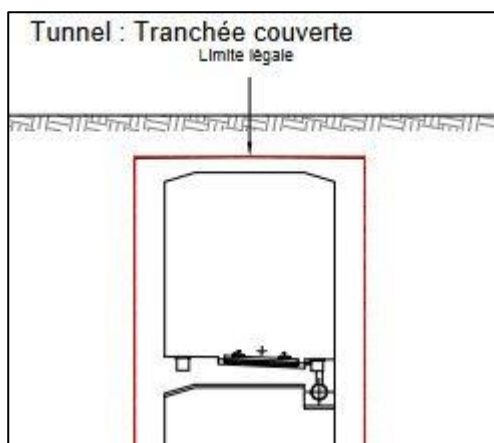
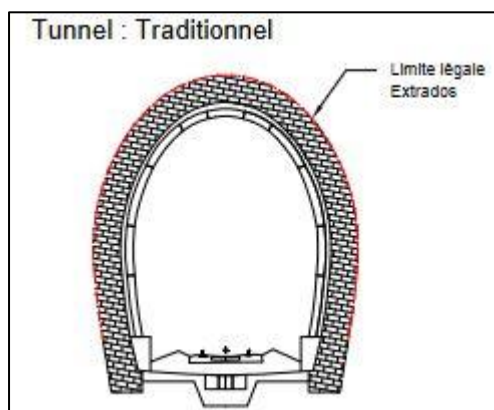
Ouvrage d'art aérien : voie ferrée portée par un pont-rail avec appui en saillie par rapport au tablier



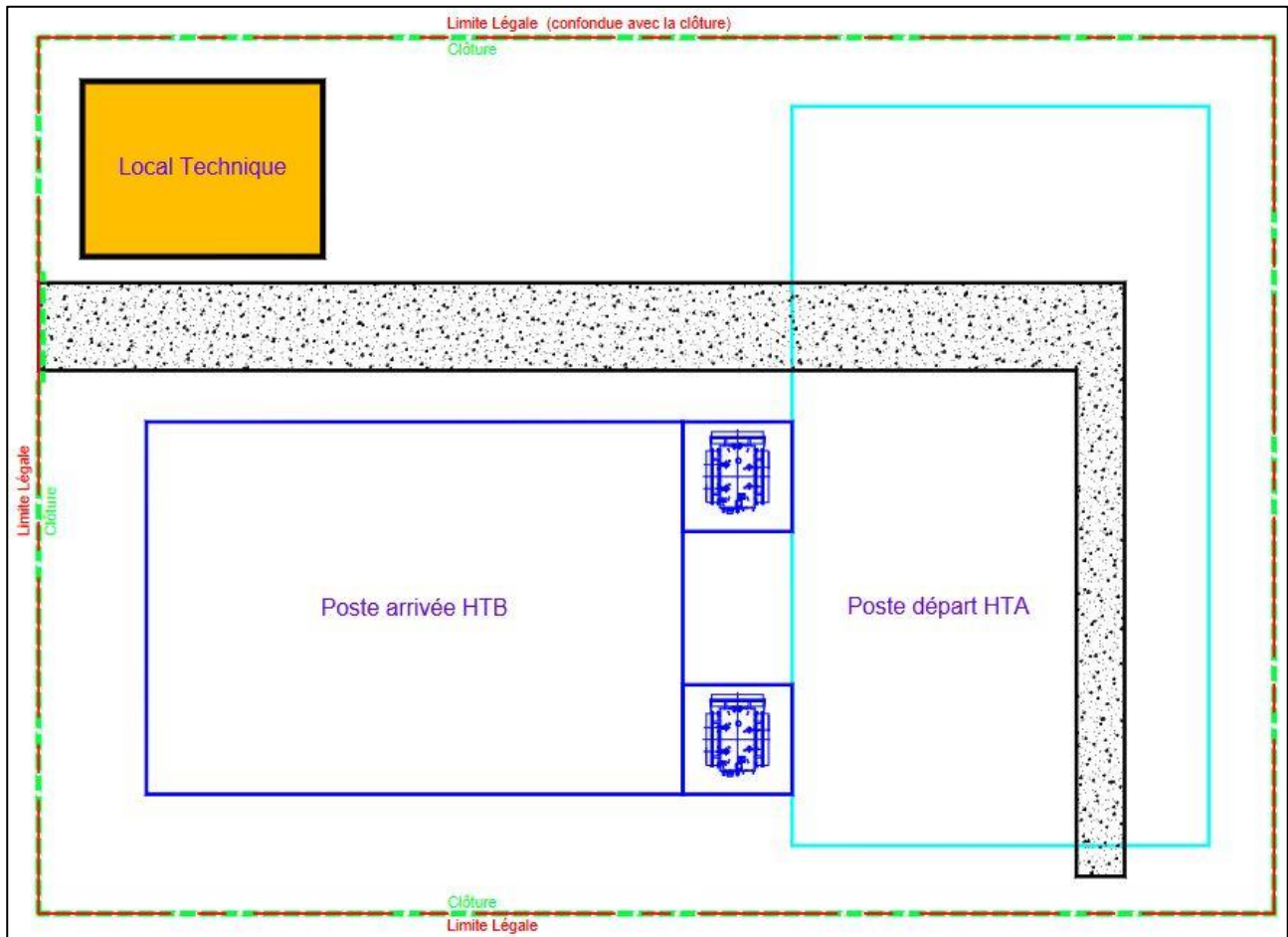
Ouvrage d'art aérien : voie ferrée portée par un pont-rail avec débord de tablier



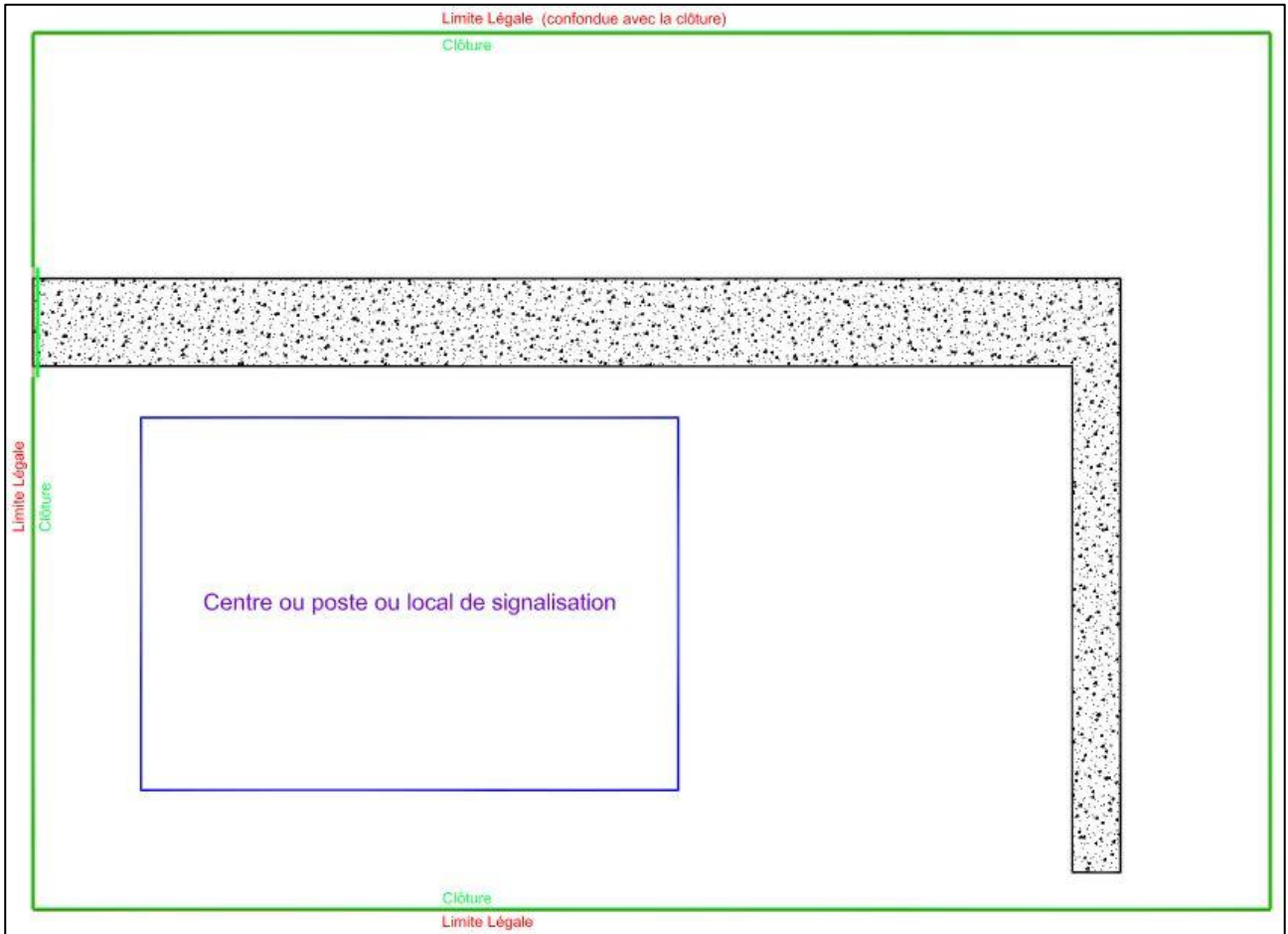
- De la surface extérieure, ou extrados, de l'ouvrage d'art souterrain :



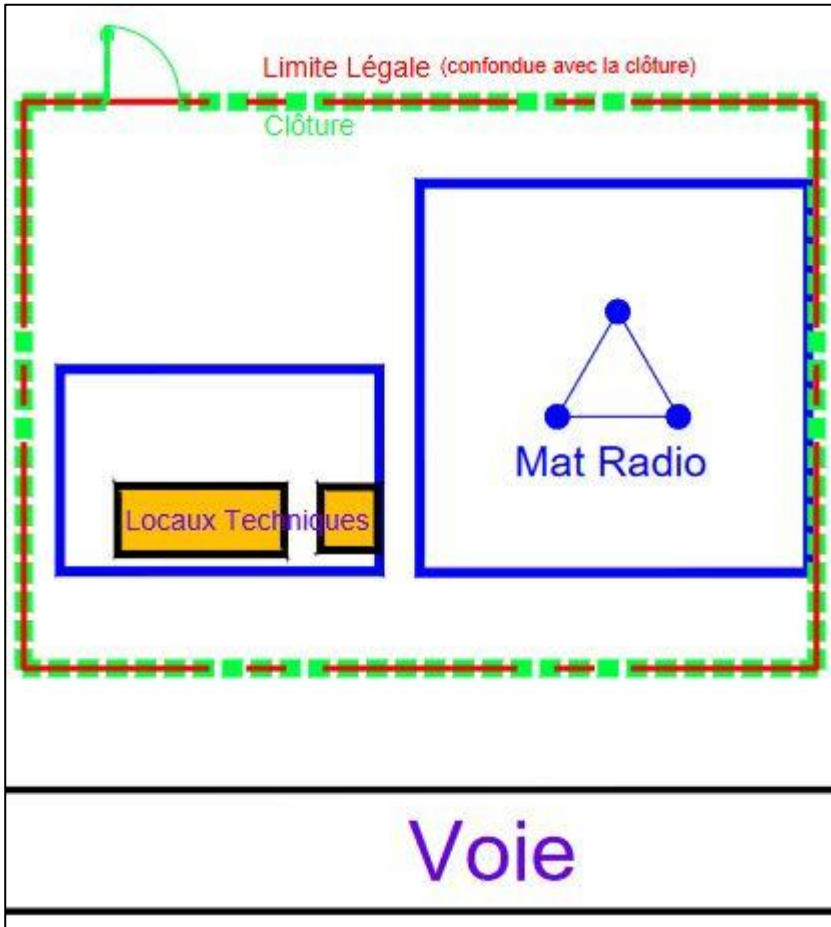
- De la clôture de la sous-station électrique :



- Du mur du poste d'aiguillage :



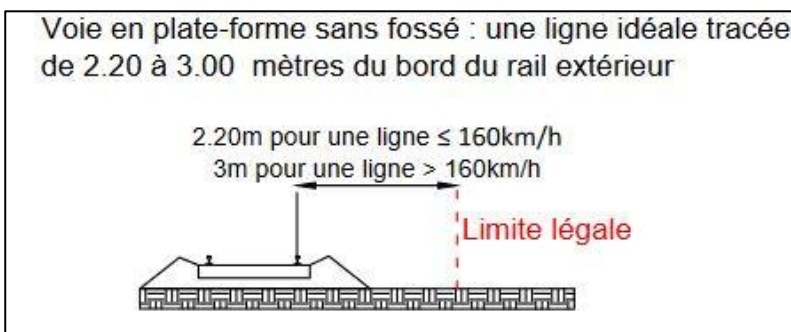
- De la clôture de l'installation radio :



- D'une ligne tracée à 2,20 mètres pour les lignes ou sections de ligne où il n'est pas circulé ou circulé jusqu'à 160 km/h à partir du bord extérieur du rail de la voie ferrée :

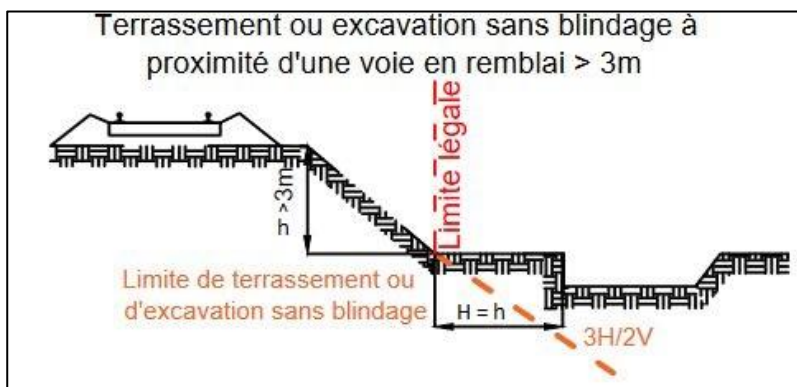
Ou

- D'une ligne tracée à trois mètres pour les lignes ou section de lignes où il est circulé à plus de 160 km/h, à partir du bord extérieur du rail de la voie ferrée :



### 3. Exemples de matérialisation de la distance de recul définie à l'article R. 2231-5 du code des transports à respecter pour les projets de terrassement, excavation, fondation

**Situation 1** : cas de la voie en remblai pour laquelle s'applique les distances de recul définies aux I et II de l'article R. 2231-5 du code des transports :



**Nota** : les remblais de plus de 3 mètres de hauteur (h) bénéficient d'une double protection :

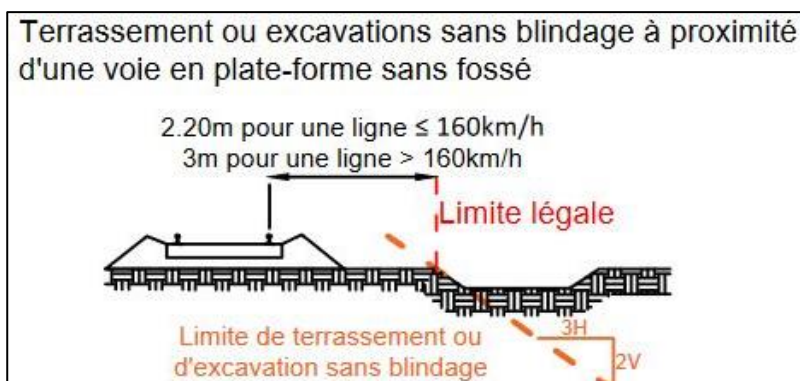
- une interdiction de terrasser dans une distance horizontale H inférieure à la hauteur du remblai h ;
- une interdiction de terrasser sans blindage sous un plan de 3 H (horizontal) pour 2 V (vertical), mesurée à partir de l'arrêt inférieure du talus.

**Situation 2** : cas des autres composantes de l'emprise de la voie ferrée pour lesquelles s'appliquent la distance de recul prévue au I de l'article R. 2231-5 du code des transports :

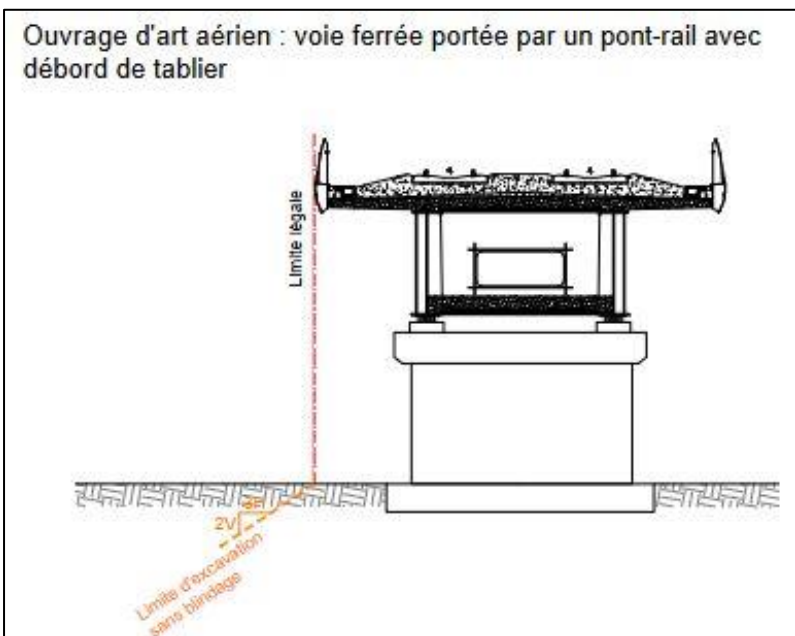
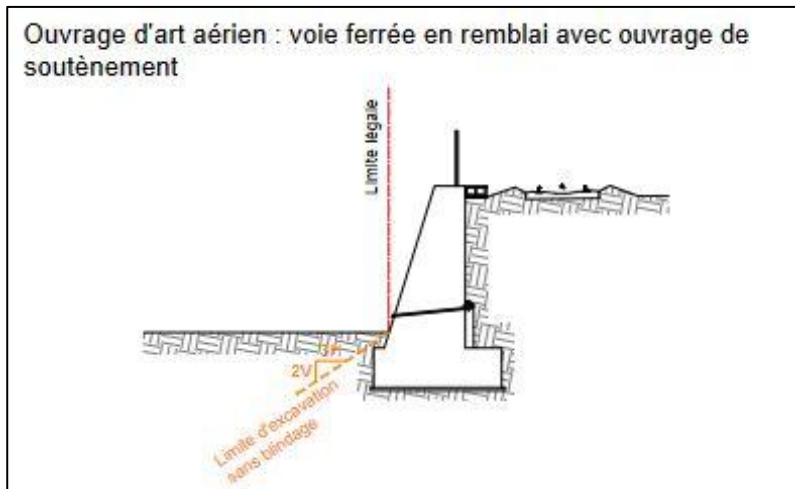
Pour tous les autres éléments composant l'emprise de la voie ferrée (article R.2231-2 du code des transports), il est interdit de réaliser des terrassements, des excavations, des fondations sans la mise en œuvre d'une solution de blindage sous un plan incliné à 3H pour 2V, positionné de telle sorte qu'il passe par le point d'intersection de la limite de l'emprise de la voie ferrée et du terrain naturel (II de l'article R.2231-5).

Le point de départ pour tirer ce trait correspondant au plan de 3H pour 2V, en dessous duquel une solution de blindage doit obligatoirement être mise en œuvre, est la limite de chaque composante de l'emprise de la voie ferrée définie à l'article R. 2231-2 du code des transports.

**Exemple 1** : matérialisation de la limite d'excavation, de terrassement et de fondation sans blindage à partir de l'emprise de la voie ferrée pour la plateforme ferroviaire.



**Exemple 2 : matérialisation de la limite d'excavation, de terrassement et de fondation sans blindage à partir de l'emprise de la voie ferrée pour l'ouvrage d'art aérien.**



**Exemple 3 : matérialisation de la limite d'excavation, de terrassement et de fondation sans blindage à partir de l'emprise de la voie ferrée pour l'installation radio.**

